

АКТ
отнесения объекта культурного наследия (памятника истории и культуры)
народов Российской Федерации к объектам культурного наследия,
находящимся в неудовлетворительном состоянии

Кировская область, г. Киров, ул. Казанская, д. 52
(адрес объекта)

«08» ноября 2023 г.

Мы, нижеподписавшиеся,

собственник: министерство имущественных отношений Кировской области, в лице министра Поломских Татьяны Анатольевны,

пользователь: Кировское областное государственное профессиональное образовательное бюджетное учреждение «Вятское художественное училище имени А.А. Рылова», в лице директора Наумова Максима Владимировича,

архитектор-реставратор: директор общества с ограниченной ответственностью «АРХПРОЕКТ», эксперт, аттестованный на проведение государственной историко-культурной экспертизы, Гурина Елена Геннадьевна,

представитель органа государственной охраны: и.о. начальника управления государственной охраны объектов культурного наследия Кировской области Грачев Александр Юрьевич,

составили настоящий акт отнесения объекта культурного наследия (памятника истории и культуры) народов Российской Федерации федерального значения к объектам культурного наследия, находящимся в неудовлетворительном состоянии

«Дом Окулова»

(наименование объекта культурного наследия)

расположенного по адресу:

Кировская область

(республика, область, район)

г. Киров

(город)

улица Казанская / Горбачёва д. 52 / 14 корп. - офис -

В результате осмотра объекта культурного наследия установлено:

1. Общее состояние памятника:

Каменный двухэтажный дом М.Т. Окулова на углу Хлыновской и Набережной Монастырской улиц – старейший из сохранившихся обывательских домов южнее Засорного оврага. Ранней весной 1795 года на тупом юго-восточном углу перекрестка было отведено место для постройки каменного дома и двух деревянных флигелей, и к осени вчерне дом был построен.

Два его крыла, примыкающие друг к другу под тупым углом, сопряжены полукружием. Первый этаж дома, предназначенный для хозяйственных надобностей и прислуги, имеет уменьшенную высоту – 2,85 метра и 2,49 метра,

почти полностью лишен декора и воспринимается как цокольный, неполный. Фасад в пределах второго этажа расчленен лопатками; в вытянутых на всю высоту этажа неглубоких нишах между ними - прямоугольники оконных проемов и выпуклые ширинки. Чуть выступающий поясок между фризом и архитравом, легкие, почти незаметные сухарики карниза. И только в центре фасада, в пределах полукружия, архитектор превращает плоские лопатки в пилястры, на плоскости стены помещает триглыфы, завершая ее изящным дорическим фризом и увеличивает высоту трех оконных проемов полукружиями. Так, совсем малыми средствами архитектор подчеркивает композиционный центр здания.

В 1803 году Ф.М. Росляков снимает дом у Мартына Окулова для своей квартиры и губернской чертежной. В 1819 году дом куплен у наследников Окулова городским обществом. Длительное время здесь размещались вторая часть городской полиции, частный пристав и городской полицмейстер (до 1908 года).

В 1918 году дом городского общества муниципализирован, в 1921 - после выезда из города рабочего батальона - передан музейному отделу, который вследствие большой стоимости ремонта от него отказался. В начале 1930-х годов в бывшем доме Окулова разместился гормолокозавод, находившийся здесь до переезда в специально построенное для него производственное здание по улице Воровского. Далее в доме находился техникум молочной промышленности. В настоящее время здание передано КОГПОБУ «Вятское художественное училище имени А.А. Рылова».

С восточной (дворовой) и южной сторон имеются множественные разновысотные каменные поздние пристрой.

(дается краткая характеристика объекта культурного наследия в целом, справка о датах и истории его сооружения)

2. Перечень критериев отнесения объектов культурного наследия к объектам культурного наследия, находящимся в неудовлетворительном состоянии:

а) утрата инженерных коммуникаций (электроснабжение, теплоснабжение, водоснабжение и водоотведение):

Водопровод – стальные трубы.

Канализация – чугунные трубы, подключена к централизованной городской сети.

Отопление – стальные трубы, чугунные радиаторы.

Электроснабжение – электропроводка выполнена в штробу и по кабельканалам, а также по подвесным потолкам.

Вентиляция – естественная приточно-вытяжная.

Здание подключено к системе охранно-пожарной сигнализации.

Выявленные дефекты и повреждения конструкций:

общее изношенное состояние водопровода;

изношенное состояние канализационных труб;

следы значительной коррозии трубопроводов;

отсутствие гофрозащиты электрокабелей;

неисправность системы электропроводки, разрывы электропроводки.

Общее состояние – ограничено работоспособное.

б) деформация фундамента, цоколей, отмосток:

Фундаменты:

Под наружными и внутренними несущими стенами – предположительно ленточные кирпично-бутовые фундаменты.

Выявленные дефекты и повреждения конструкций:

вертикальная и горизонтальная гидроизоляция фундаментов и стен отсутствует;

разрушение тела фундамента, образование трещин и вымывание раствора из-за подмыва дождевыми и талыми водами, а также поднятия капиллярной влаги грунтовых вод.

Общее состояние – ограничено работоспособное.

Пристрои выполнены на отдельных железобетонных ленточных фундаментах. Фундаменты не связаны с основным зданием имеют разную высоту, ширину и глубину залегания.

Цоколь:

Цоколь объекта культурного наследия выполнен из красного глиняного кирпича на известковом растворе. Цоколь пристроев из силикатного кирпича на цементно-песчаном растворе.

Отмостка по периметру здания асфальтобетонная и бетонная.

Выявленные дефекты и повреждения конструкций:

следы замокания цоколя и выкрашивания кирпичной кладки; многочисленные ослабленные участки кладки цоколя с деструкцией кирпича и раствора;

отмостка имеет трещины и деформации.

Общее состояние – ограничено работоспособное.

в) горизонтальные и вертикальные сквозные трещины в стенах:

Стены объекта культурного наследия выполнены из красного глиняного кирпича на известковом растворе. Стены пристроев из силикатного кирпича на цементно-песчанном растворе.

Деформации, вертикальные отклонения стен – отсутствуют.

Выявленные дефекты и повреждения конструкций:

мелкие трещины, не сквозные шириной раскрытия менее 2 мм; присутствие капиллярной влаги из-за отсутствия горизонтальной и вертикальной гидроизоляции фундаментов.

Внутренние несущие стены: из красного глиняного кирпича на известковом растворе сплошные.

Перегородки: кирпичные и деревянные оштукатурены по дранке.

Выявленные дефекты и повреждения конструкций:

трещины по внутренним стенам с шириной раскрытия менее 2 мм; присутствие капиллярной влаги в стенах первого этажа из-за отсутствия горизонтальной и вертикальной гидроизоляции фундаментов;

отслоения отделочных слоев по внутренним поверхностям наружных стен;

поражение стен плесенью и грибами;

стены пристроев не имеют достаточного утепления, промерзают;

пристрои разного времени создания не имеют логической связи с объектом культурного наследия и не соответствуют требованиям безопасной эксплуатации здания.

Общее состояние – ограниченно работоспособное.

г) прогиб, нарушение покрытия кровли или ее отсутствие:

Крыша скатная, с холодным чердаком. Покрыта металлическими профилированными листами из кровельного железа и шифера по деревянным стропильным фермам и разряженной обрешетке.

Дефекты и повреждения конструкций:

шифер поврежден, особенно значительные утраты в местах свеса кровли;

отсутствие снегозадержателей;

повреждение, местами отсутствие системы водоотвода;

следы протечек;

локальные повреждения обрешетки.

Общее состояние – ограниченно работоспособное.

д) деформация перекрытий или их отсутствие:

Междуэтажное и чердачное перекрытие – деревянное плоское, выполненное накатом из круглых брёвен, а также позднее железобетонные (т-образное).

По балкам устроен черновой пол из доски. Снизу балки подшиты доской с последующим оштукатуриванием по дранке.

Выявленные дефекты и повреждения конструкций:

следы протечек на потолке, отслоение и разрушение отделочных слоев;

ощутимая зыбкость деревянных перекрытий;

поражение участков балок перекрытия плесенью и грибами;

все пристрой и сам объект имеют разный уровень полов из-за чего в переходах установлено большое количество лестниц.

Общее состояние – ограниченно работоспособное.

е) отсутствие заполнения дверных и оконных проемов:

Оконные проемы: деревянные двойной конструкции с листовым остеклением. Перемычки над окнами: арочные кирпичные и деревянные плоские.

Выявленные дефекты и повреждения конструкций:

отсутствует часть внутренних рам;

окрасочный слой шелушится и осыпается.

оконные проемы разошлись и деформированы.

Двери: деревянные филенчатые и сплошные, некоторые сплошные обшиты металлом, а филенчатые застеклены; металлические сплошные двери.

Выявленные дефекты и повреждения конструкций:

оседание дверных полотен по периметру коробки;

локальные повреждения коробок;

окрасочный слой шелушится и осыпается;

трещины в местах примыкания дверных коробок к стенам.

Общее состояние – ограниченно работоспособное.

3. Выводы:

Объект культурного наследия относится к объектам культурного наследия, находящимся в неудовлетворительном состоянии (согласно п. 2 постановления Правительства Российской Федерации от 29.06.2015 № 646)

Приложение: фотографии объекта культурного наследия (памятника истории и культуры) народов Российской Федерации федерального значения «Дом Окулова», расположенного по адресу: Кировская область, г. Киров, ул. Казанская д. 52 / Горбачёва, д. 14, всего 15 фотографий на 8 л.

4. Подписи сторон:

Представитель органа
государственной охраны:


(подпись)

Александр Юрьевич Грачев
(Ф.И.О. полностью)

Собственник:


(подпись)


Татьяна Анатольевна Поломских
(Ф.И.О. полностью)

Пользователь:


(подпись)

Максим Владимирович Наумов
(Ф.И.О. полностью)

Архитектор-реставратор:


(подпись)

Елена Геннадьевна Гурина
(Ф.И.О. полностью)

Приложение
к акту отнесения объекта культурного
наследия (памятника истории и культуры)
народов Российской Федерации к
объектам культурного наследия,
находящимся в неудовлетворительном
состоянии от 08 ноября 2023 г.

Фотографии объекта культурного наследия (памятника истории и культуры)
народов Российской Федерации регионального значения «Дом Окулова»,
расположенного по адресу: Кировская область, г. Киров, ул. Казанская д. 52 /
Горбачёва, д. 14



Фото № 1. Общий вид объекта культурного наследия с северо-запада. Повреждение системы водоотведения с кровли; повреждение отделочных покрытий фасадов; замокание кирпичной кладки цоколя; повреждение оконных заполнений; повреждения отмостки; неудовлетворительное состояние крыльца. Фото 18.04.2023.



Фото № 2. Общий вид объекта культурного наследия с востока. Повреждение системы водоотведения с кровли; повреждение отделочных покрытий фасадов; замокание кирпичной кладки цоколя; повреждение оконных заполнений; повреждения отмостки; поздние каменные пристрой. Фото 18.04.2023.

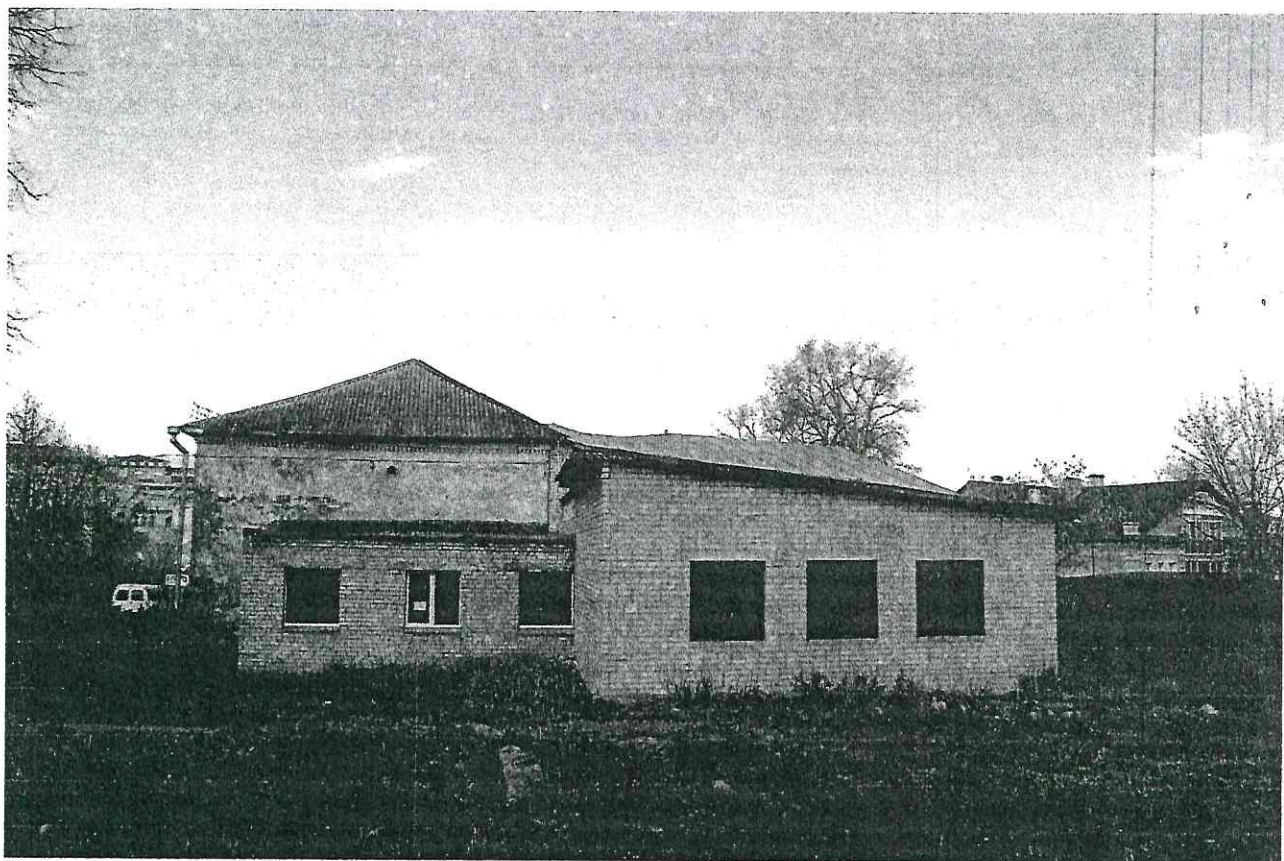


Фото № 3. Общий вид объекта культурного наследия с юга. Повреждение системы водоотведения с кровли; повреждение покрытия кровли; повреждение отделочных покрытий фасадов; замокание кирпичной кладки цоколя; повреждение оконных заполнений; повреждения отмостки; поздние каменные пристрой. Фото 18.04.2023.



Фото № 4. Общий вид объекта культурного наследия с северо-востока. Повреждение системы водоотведения с кровли; повреждение покрытия кровли; повреждение отделочных покрытий фасадов; замокание кирпичной кладки цоколя; повреждение оконных заполнений; повреждения отмостки; поздние каменные пристрой. Фото 18.04.2023.

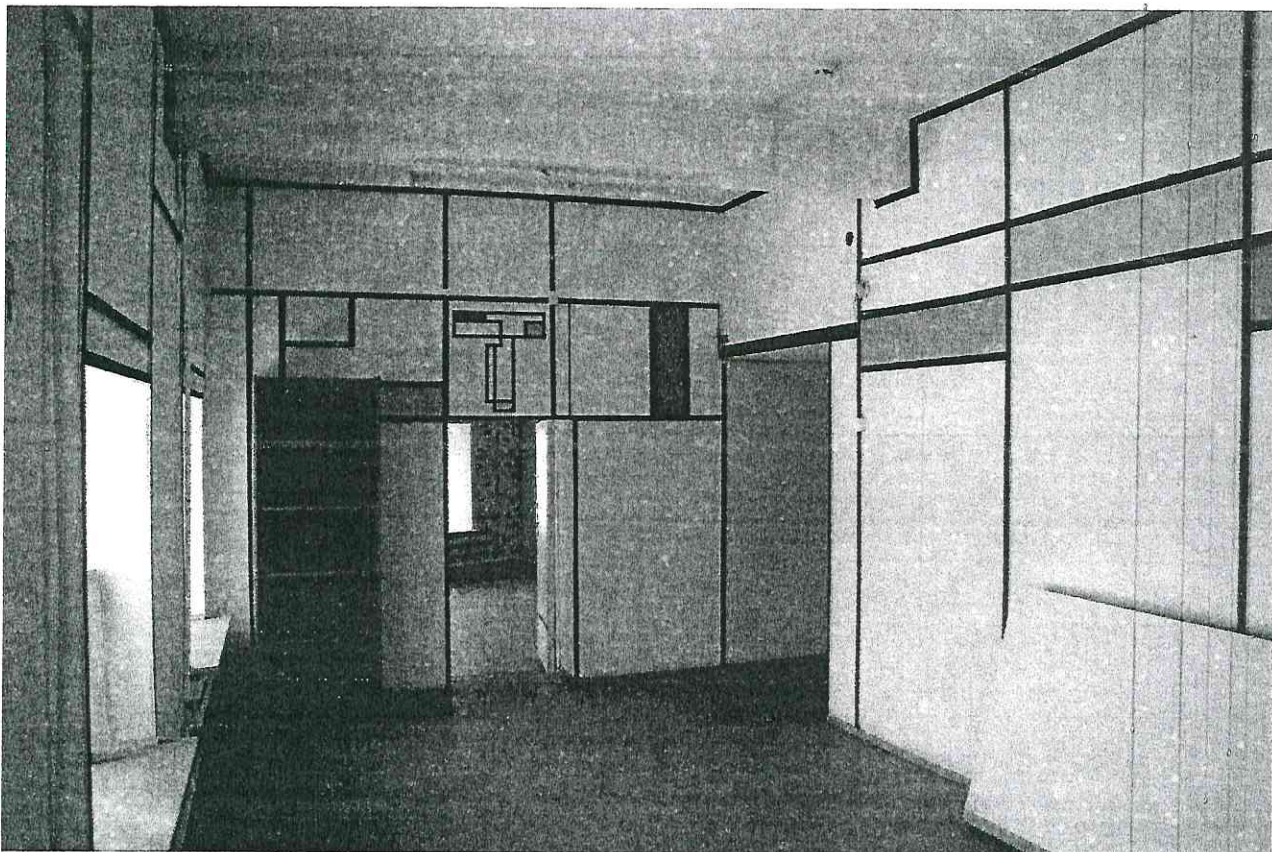


Фото № 5. Помещения первого этажа объекта культурного наследия. Повреждение и износ отделочных покрытий стен, потолков, полов; повреждение оконных заполнений; неудовлетворительное состояние инженерных сетей (отопление, водопровод, канализация, электрика). Фото 18.04.2023.

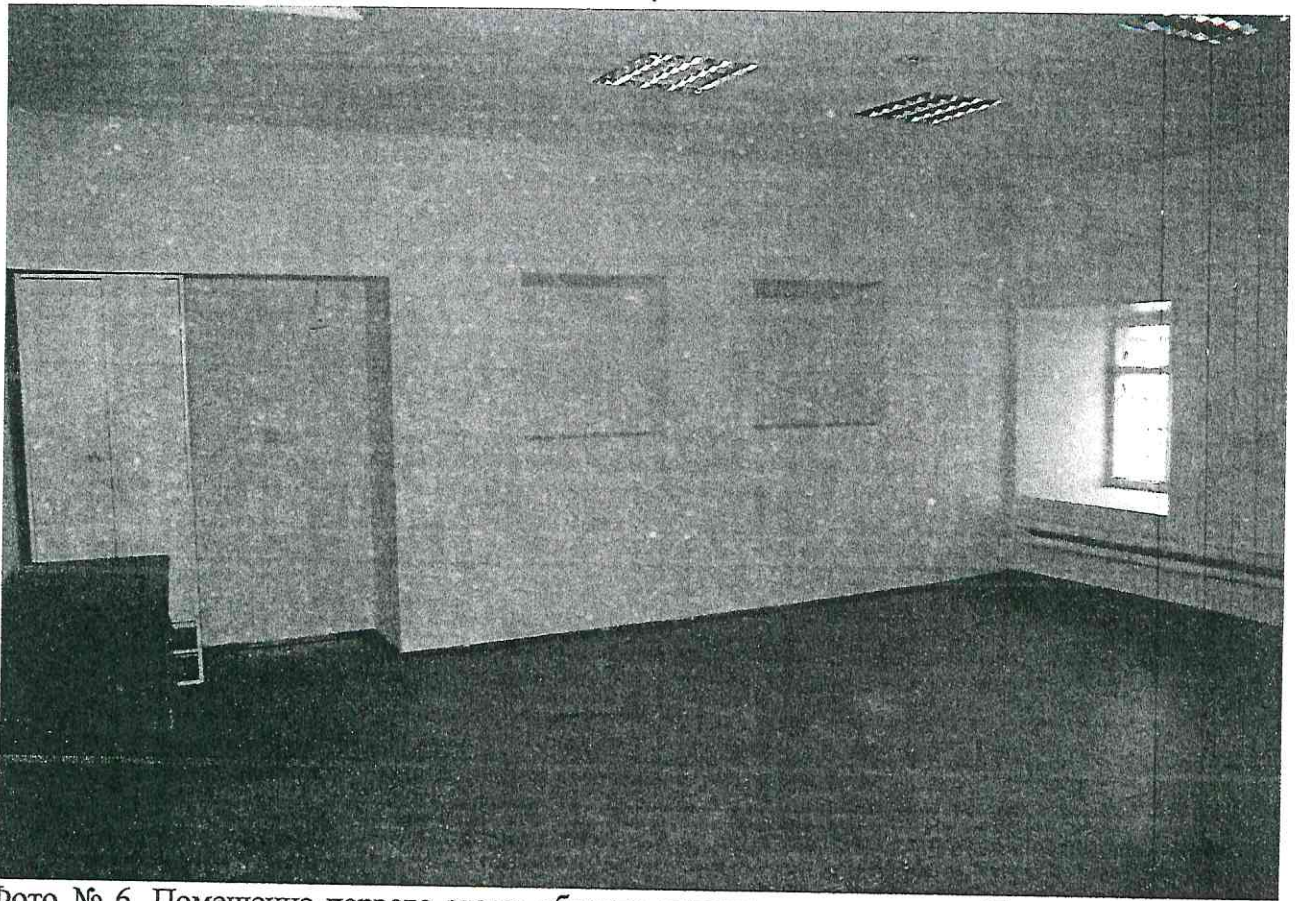


Фото № 6. Помещение первого этажа объекта культурного наследия. Повреждение и износ отделочных покрытий стен, потолков, полов; повреждение оконных заполнений; неудовлетворительное состояние инженерных сетей (отопление, водопровод, канализация, электрика). Фото 18.04.2023.



Фото № 7. Помещение второго этажа объекта культурного наследия. Повреждение и износ отделочных покрытий стен, потолков, полов; повреждение оконных заполнений; неудовлетворительное состояние инженерных сетей (отопление, водопровод, канализация, электрика). Фото 18.04.2023.

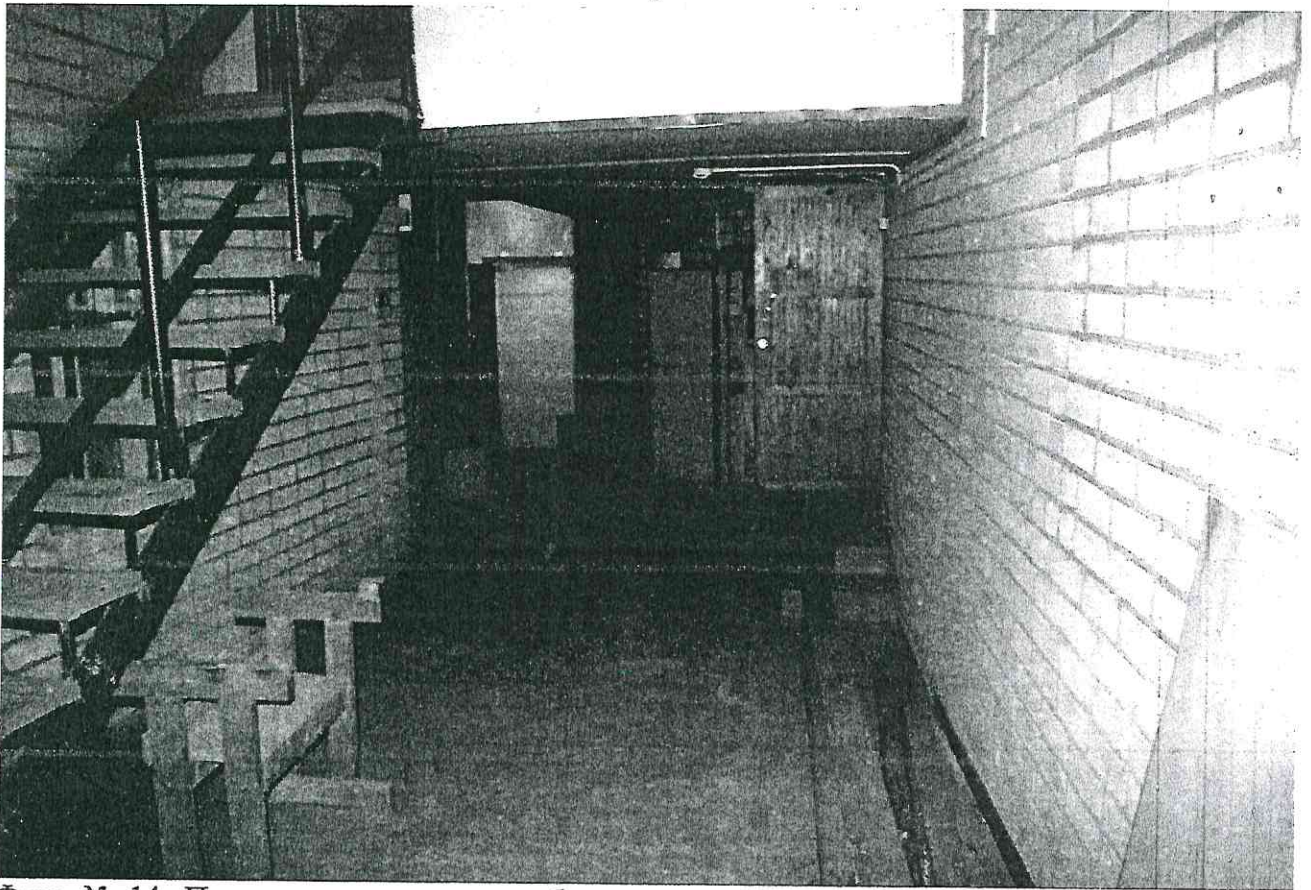


Фото № 14. Помещение пристроя к объекту культурного наследия. Повреждение и износ отделочных покрытий потолков, полов; повреждение оконных заполнений; неудовлетворительное состояние инженерных сетей (отопление, водопровод, канализация, электрика). Фото 18.04.2023.

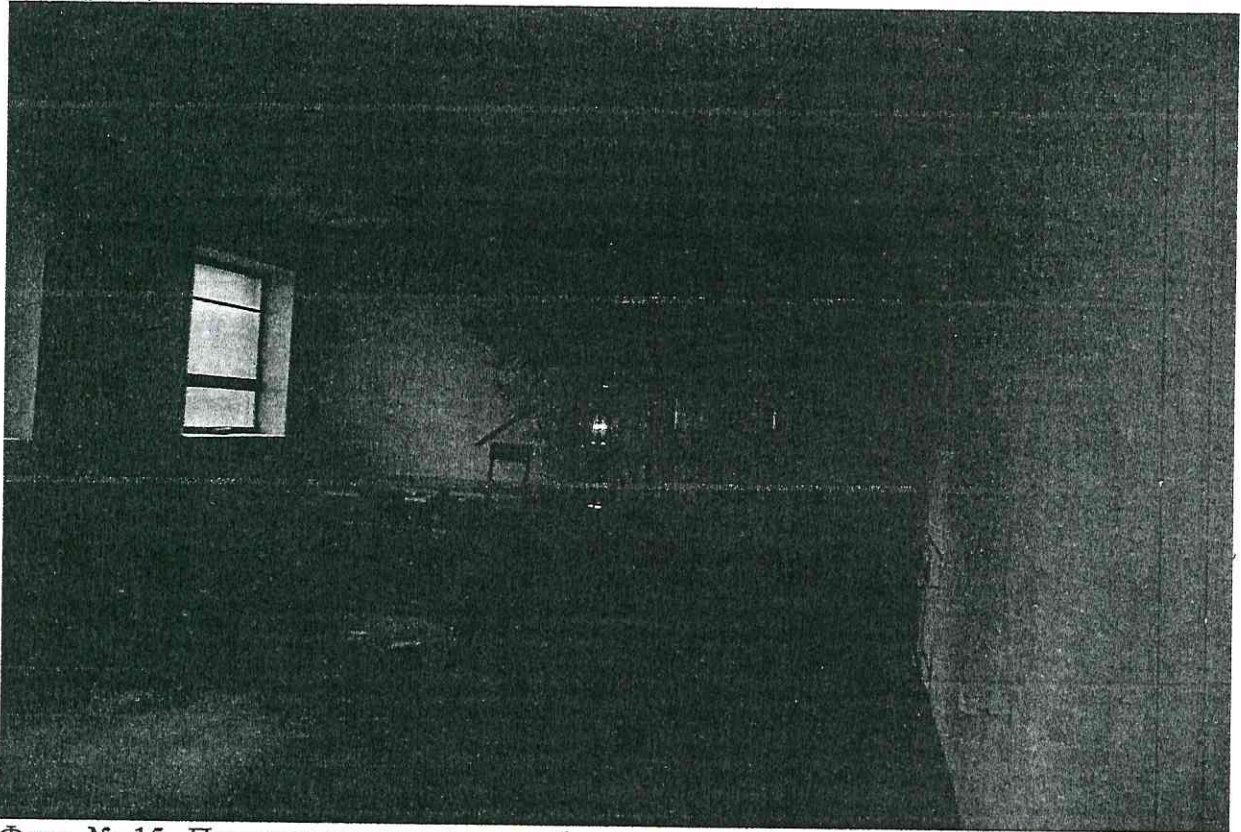


Фото № 15. Помещение пристроя к объекту культурного наследия. Повреждение и износ отделочных покрытий стен, потолков, полов; повреждение оконных заполнений; неудовлетворительное состояние инженерных сетей (отопление, водопровод, канализация, электрика). Фото 18.04.2023.

